

CAPITOLUL VII

PERSPECTIVE

COMUNA ȘCHEIA ÎN PRAGUL INTEGRĂRII EUROPENE PROIECTE ADEVĂRATE

Proiectele pleacă de la idei ce reflectă stadiul dorințelor noastre de a trăi mai bine, și nu înseamnă decât viitorul.

Într-o comunitate săracă accesarea la toate necesitățile din prezent și viitor nu poate fi decât una: să muncim pentru a spori bogăția oamenilor ei și a așeza localitățile pe o limită a civilizației.

Prin proiecte, prin derularea lor o comunitate distruge sistemul vechi, conservator, încremenit cu stadiu de sărăcie și deblochează toate sursele sociale, economice, culturale într-un singur scop: un trai decent!

Primarul, ca prim om al comunei obligat trebuie să fie și un excelent manager pentru că astfel nici un proiect nu este viabil și mai ales nu pot fi aduși bani din afară, din alte surse.

Și comuna Șcheia, din 2004, luna iulie are un plan de dezvoltare pe o perioadă de 6_9 ani în îndeplinirea tuturor dorințelor și capacităților oamenilor. De foarte multe ori informarea minoră sau deloc, atitudinea dușmănoasă sau chiar recalcitrantă față de cei care promovează proiectele, nu face decât să întârzie orice schimbare în bine.

Proiectul se așează pe hârtie, pe calculator, într-un ansamblu care este permanent îmbunătățit și intră în funcțiune numai cu anumite condiții foarte precise care fac parte dintr-un program serios. Astfel, în comuna Șcheia toate școlile vor fi reabilitate și chiar extinse cu grupuri sanitare interioare, centrale termice cu lemne, clase spațioase care vor menține căldura maximă, săli de sport, culoare de recreație, săli pentru calculatoare și pentru alte activități. Sunt prevăzute în acest program de reabilitare chiar și câte o cabină pentru duș la fiecare școală. Apa curentă nu va fi o problemă în școli, așa încât copiii nu vor mai părăsi localul școlilor pe timpul pauzelor.

Satul Căuești va avea o școală și o sală pentru grădiniță cu 2 posturi, modernă, o sală cu jocuri, sală de calculatoare, cu teren sportiv și parc de joacă pentru copii. Proiectul este în derulare și are o valoare de aproximativ 5 miliarde de lei vechi.

Școala Șcheia, corpul A este înscrisă într-un proiect care prevede efectuarea de grupuri sanitare interioare, încălzire centrală, sală de calculatoare. Corpul B are prevăzute două săli pentru grădiniță, sală de jocuri, o microcantină și în spate, înspre fântână, o sală de sport. Corpul C este prevăzut cu etaj, cu două săli pentru ateliere și șase săli de clasă funcționale în orice context educativ. Toate corpurile vor avea încălzire centrală și grupuri sanitare interioare. Valoarea totală a acestor lucrări se ridică la peste 16 miliarde de lei vechi.



Școala de la Cioca Boca este prevăzută cu extindere, cu grupuri sanitare proprii, cu încălzire centrală — proiect în derulare, în valoare de aproximativ 4,5 miliarde de lei.

Școala Satu Nou este prevăzută cu extindere, cu grupuri sanitare, încălzire centrală, sală pentru calculatoare, toate în valoare de 4,5 miliarde de lei vechi.

Școala Poiana Șcheia, în proiect cu o valoare de aproximativ 4 miliarde de lei va avea două săli pentru grădiniță, grupuri sanitare, încălzire centrală, etc.

Despre școli putem spune că în primul semestru al anului 2008 vor fi în funcțiune. Dar după aceste proiecte derulate în construcții privind normele europene va trebui să trecem la o reformă profundă a sistemului de învățământ care trebuie să răspundă la două deziderate: motivație și competiție!

Nu este uitată nici cultura, așa cum se vorbește despre ea. Căminul Cultural va fi reabilitat prin 6 miliarde de lei vechi cu o sală de spectacole modernă, vestiare, cabină de proiecție, etc. În partea de jos a actualei clădiri se vor construi săli pentru bibliotecă, sală de internet, sală de lectură, săli de jocuri, etc.

Parcul din centrul comunei va fi un parc sportiv și un parc de cultură. La realizarea lui va contribui atât școala cât și agenții economici.

În curând va intra în acțiune programul de aducțiune de apă din surse proprii pentru care s-au achitat suma de 280 milioane lei vechi (studiu de fezabilitate) și 72 milioane (studiul hidrologic) din surse aflate pe teritoriul comunei cu costuri ale apei foarte ieftine.

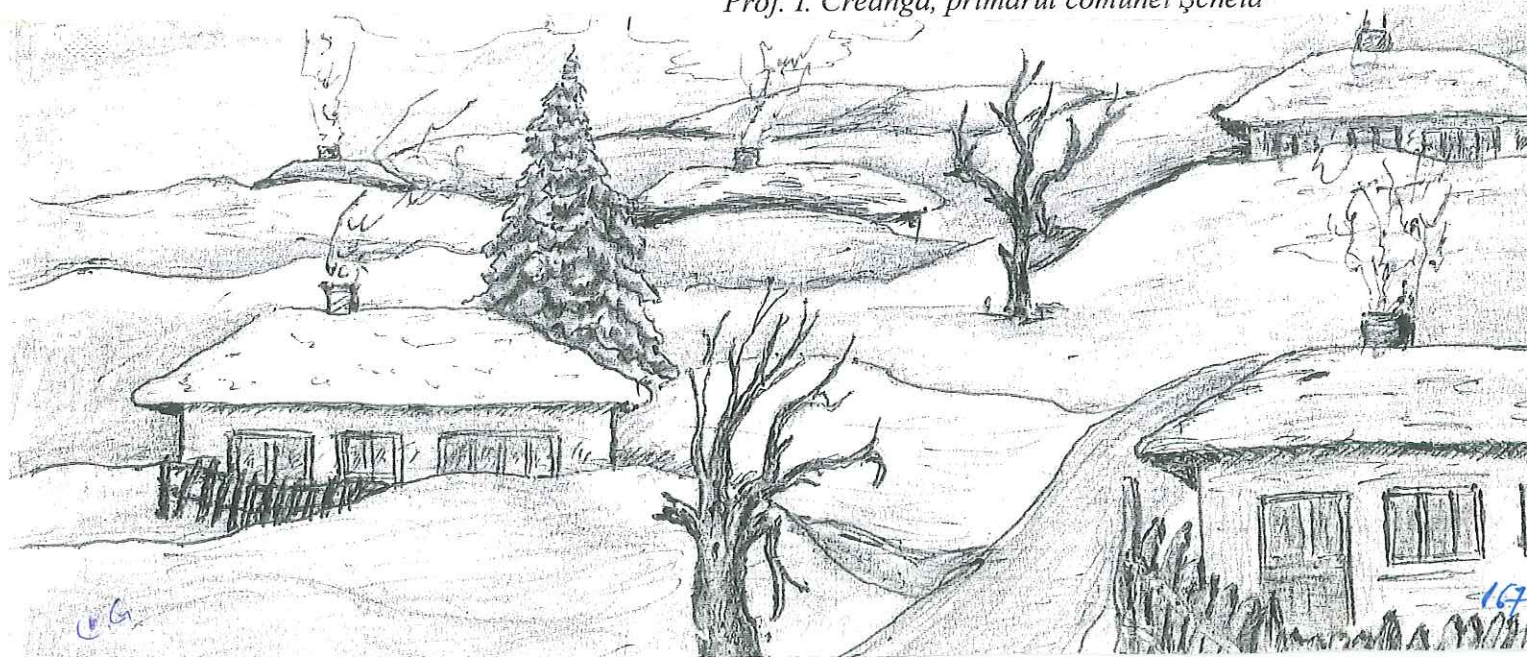
Blocul de locuințe neterminat va fi sediul primăriei Șcheia și pe timp de un an de zile un centru pentru 60 de copii defavorizați. Asfaltarea drumului DC 70 Șcheia — Cioca Boca în 2008 și pietruirea tuturor drumurilor din toate localitățile comunei va fi o prioritate.

Multe proiecte sunt în derulare sau sunt accesate concret ca: introducerea internetului în școli și pentru cetățeni, pe fibră optică, telefon, televiziune cu o taxă minimă de 30 de lei noi pe lună, formarea fermelor agricole care vor accesa sume mari de bani de la U.E., fluidizarea transportului în comun pe șoselele din comună și din împrejurimi.

Șcheia este o localitate centrală cu mari posibilități economice și poate polariza toată populația din jur printr-un interes sau altul, dar despre acestea vom vorbi mai târziu.

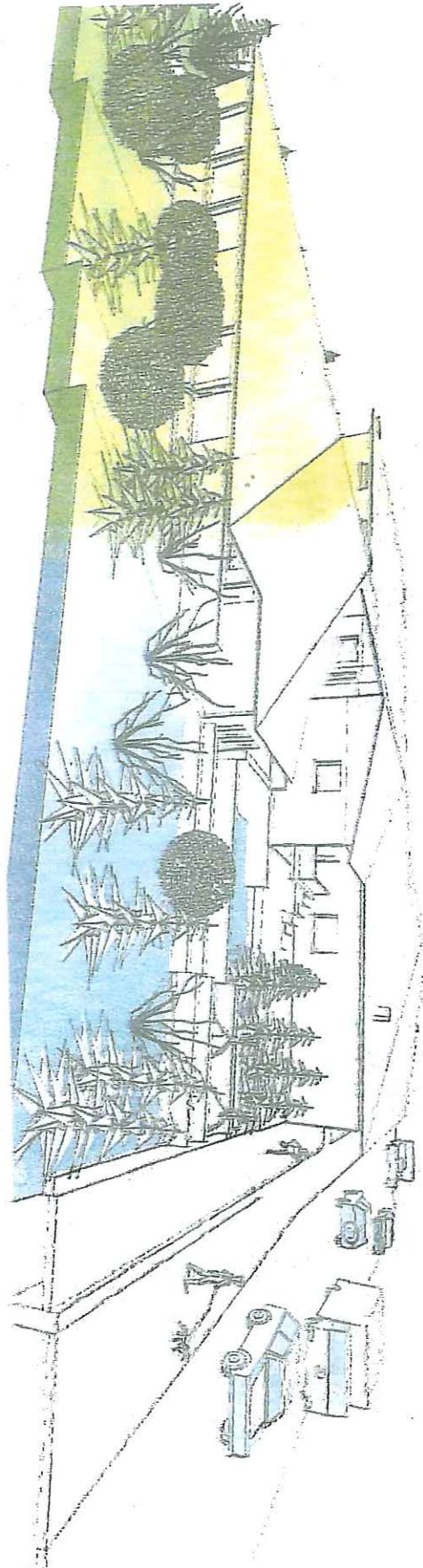
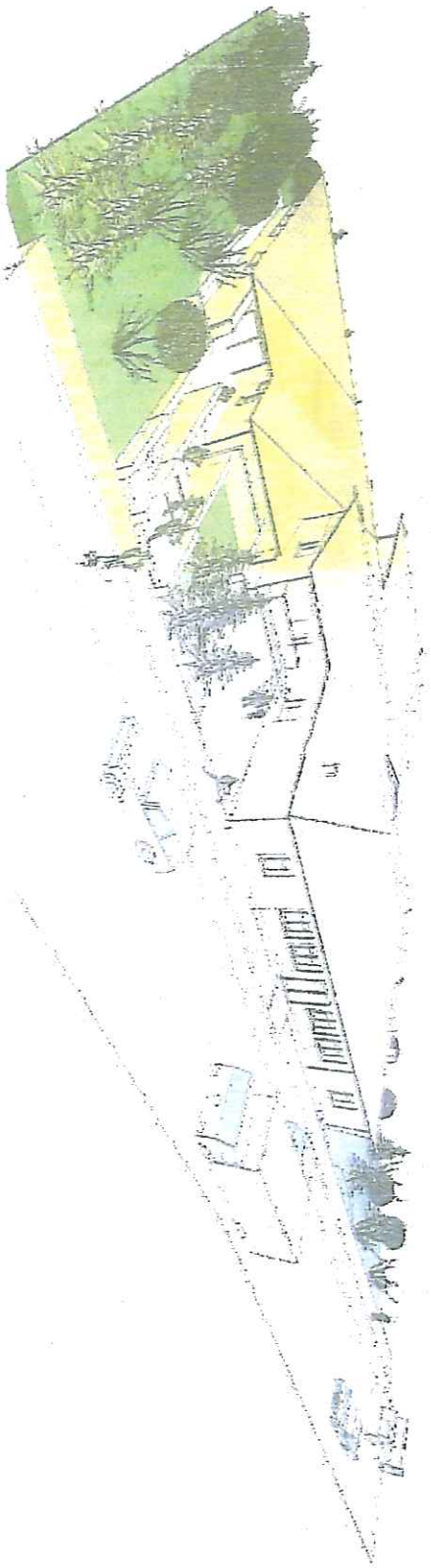
Acest material este și o invitație la o discuție pe tema : proiecte — realizare pentru că numai așa putem să scăpăm de sărăcie și ignoranță.

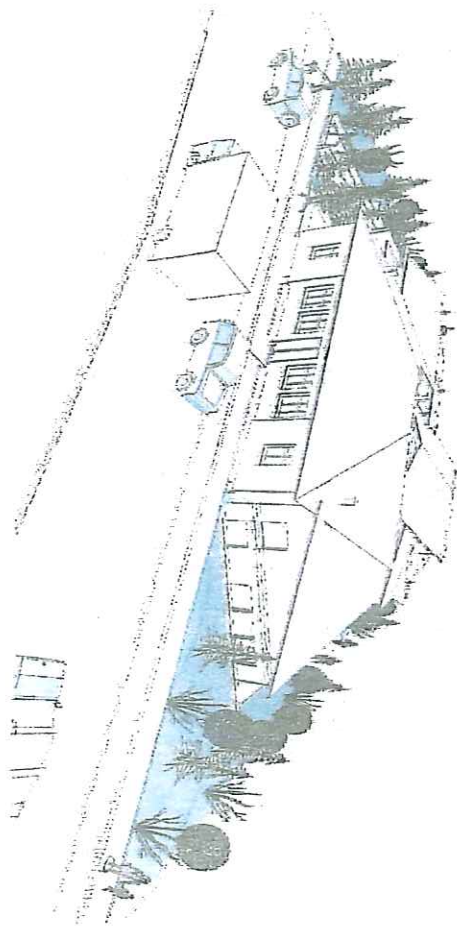
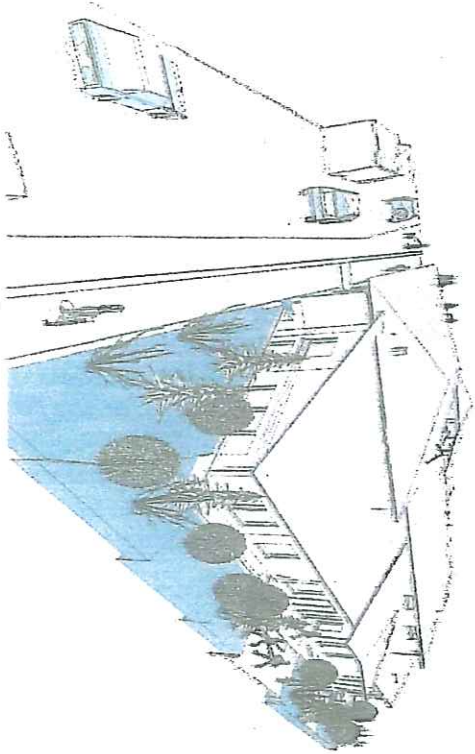
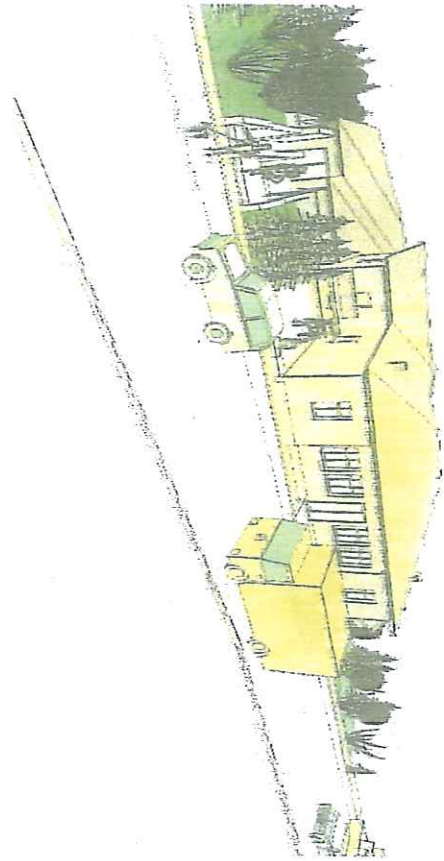
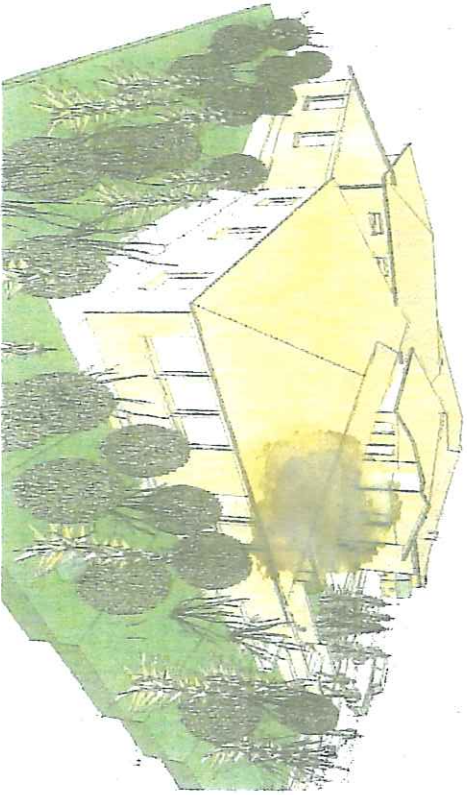
Prof. I. Creangă, primarul comunei Șcheia



ACEASTA ȘCOLĂ ESTE CLADITĂ DE COMU-
NA ȘCHEIA ÎN ANUL 1902-03 CU CONSUR-
DUL D. LUI PREFECT NERON LUPĂȘCĂ ȘI AL D.
LUI REVISOR ȘCOLAR VICTOR DIMITRIU ȘI
PRIN STĂRUINȚA PRIMĂRULUI GHEORGHE
LĂRIE, A ÎNVEȚĂTORULUI NICOLAI BALA-
UȚĂ ȘI A NOTĂRULUI DIMITRIE COSTĂCHES-
CU. LUCRĂTĂ DE MAESTRUL VĂSILE LE-
ONTE.

INAUGURATĂ LA 1 SEPTEMBRIE 1903





ȘCOALA DE ARTE ȘI MESERII

ȘCHEIA

REALIZĂRI ȘI PERSPECTIVE

Mutațiile pe care societatea le cunoaște afectează ființa umană în întregul ei mod de acțiune. Omului i se cere pe lângă un volum din ce în ce mai mare de cunoaștere teoretică, priceperi și deprinderi practice, capacitate de gândire creatoare, inteligență, entuziasm și voință.

Pregătirea și specializarea profesională reprezintă un imperativ de prim ordin în activitatea fiecărui individ, iar integrarea în producție este un proces continuu ce presupune perfecționări și creșteri calitative. Conștientizarea faptului că orice acumulare este condiționată de cunoașterea teoretică și practică ajută la formarea motivației necesare învățării.

Școala și familia intensifică organizarea și desfășurarea întregii activități în vederea importantului proces al formării și educării unui om cu un fond armonios de cultură generală, cu o temeinică pregătire profesională. Elevul trebuie să depună o activitate stăruitoare, plină de răspundere și răbdare, să învețe să lucreze concentrat, liniștit, meticulos și ordonat, să ducă la bun sfârșit cele începute, să controleze cele îndeplinite, să se formeze capabil de eforturi ca mai târziu să se poată încadra în producție fără a interveni diferitele crize de acomodare.

În școală și în familie se formează deprinderi în ceea ce privește disciplina, punctualitatea, ordinea și autocontrolul întregului comportament. În procesul muncii se realizează dexteritatea manuală, finețea și precizia dimensională.

Citind și studiind literatura de specialitate, lucrând apoi efectiv, elevul își însușește limbajul muncii cu dorința permanentă de a învăța.

În Șcheia există învățământ postgimnazial din 1974, dar învățământ de confecții funcționează doar din 1999. Inițial exista un singur atelier cu patru mașini luate în custodie. Cu ajutorul părinților elevilor s-a reușit ca atelierele școlii (confecții I, confecții II, creații confecții, creație noduri) să aibă o dotare de invidiat între școlile din mediul rural: 8 mașini industriale, o mașină de tricatat VKTM, 22 mașini casnice, 3 prese de călcat.

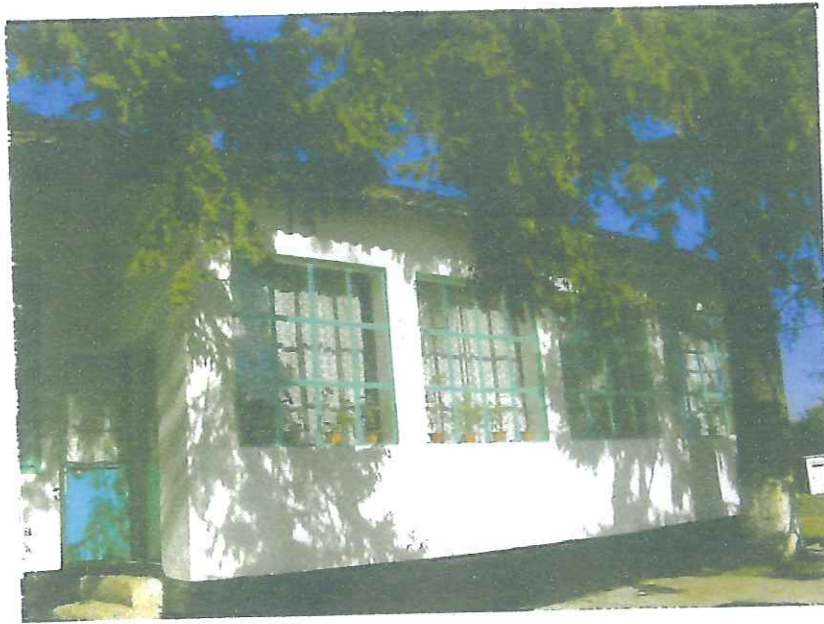
Până în anul 2004 a funcționat Școala de ucenici, absolvenții fiind calificați în meseria de confecționar _ lenjer. În această formă de învățământ au terminat 5 promoții. Din anul 2003 a început să funcționeze Școala de Arte și Meserii, absolvenții fiind lucrători calificați în tricotaje _ confecții. Prima promoție a terminat în 2005 susținând examenul de certificare a competențelor la nivel I la Grupul școlar Ion Holban din Iași. Toți elevii înscriși au promovat.

În anul 2005 _ 2006 a funcționat Școala de Arte și Meserii și anul de completare cu specializarea confecționar produse textile. Toți absolvenții au susținut și promovat examenul de certificare a competențelor de nivel I și nivel II la același grup școlar.

Școala de Arte și Meserii Șcheia funcționează cu două ateliere și magazia în corpul C, clădire construită în anul 1903 și cabinetul de tehnologie, atelierul de creație confecții, creație noduri în corpul B.

Ing. Ilașcu Crenguța

Corpul C al școlii unde se află atelierul și magazia:



Câteva din tapiseriile realizate de elevi:



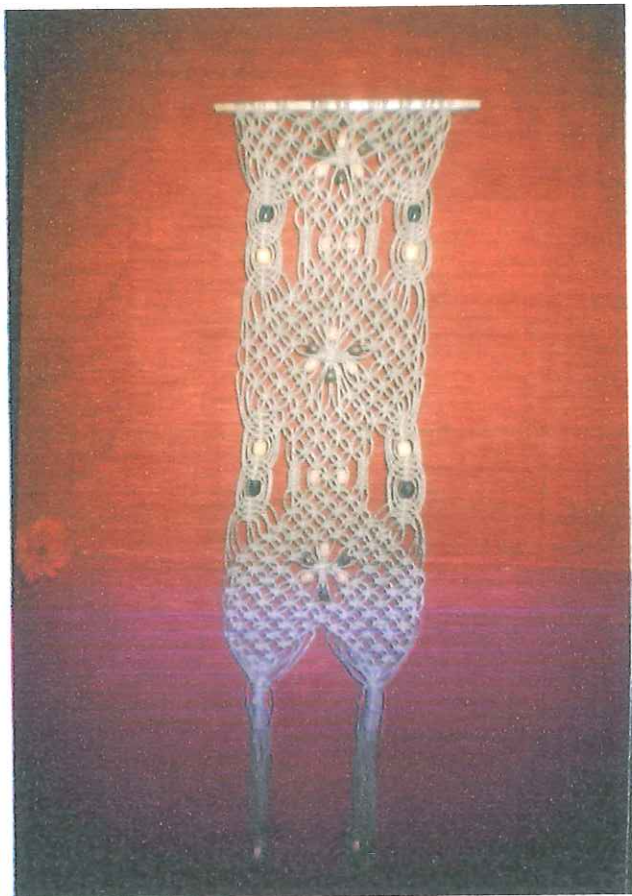
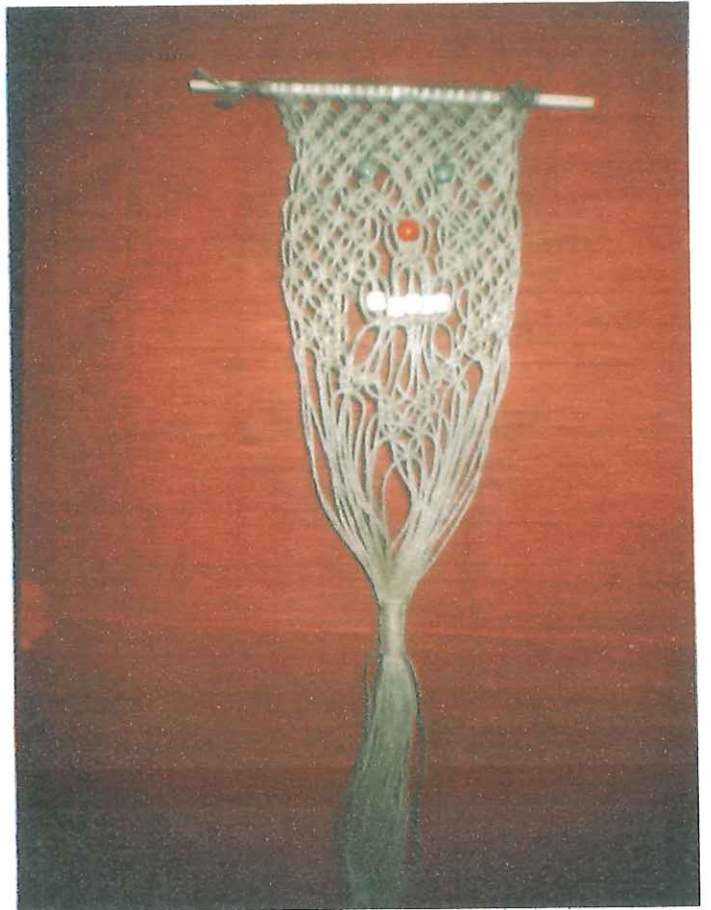
Produse realizate în orele de instruire practică:





Imagini din ateliere și cabinet













LISTA ILUSTRĂȚIILOR

CAP. II. 1. Scrisoare din secolul al XVII-lea.....	pag.10
2.Pecetea lui Ștefan cel Mare	pag.10.
Document din secolul al XVII-lea	pag.12
Portretul lui Ștefan cel Mare	pag.13
Visul Dorobanțului __ Omagiu (copie , litografie.).....	pag. 14
Vedere din cariera de piatră Zupăita ..(foto).....	pag.16
Stejar din Valea Carului.....	pag.18
Ciușmeaua lui Iacob	pag.22
Eroziuni pe Cureaua Muncelului	pag. 24
Flori de grădină	pag.28
CAP.III. Din activitatea scriitorului C. Nonea: 1. La masa de lucru; 2.Pe șantierul Mitropoliei;	
3.Cu nepoții; 4. I.P.S.Justinian	pag.32
C. Nonea admirând Tetraevanghelul la Mănăstirea Humorului	pag. 36
Poetul M. Eminescu.....	pag.40
Biserica „Sf. M. Mc. Gheorghe”, ctitoria lui Vasile Lupu de la 1650	pag.41
Catapetasma din vremea lui V. Lupu	pag.42
Icoane pe lemn din interiorul bisericii	pag.44
Ușile împărătești, detalii	pag.45
Icoane pe lemn din secolul al XVIII-lea	pag.46
Biserica „ Sf. M. Mc. Dimitrie”	pag. 49
Icoana Maicii Domnului	pag. 50
Catapetasma donată de Biserica Sf. Sava din Iași în 1862.....	pag.51
Monument funerar din 1868	pag.51
Movila lui Faur (vedere generală, foto).....	pag.54
Monumentul eroilor căzuți în primul război mondial,parohia Șcheia II	pag.58
Monumente funerare din piatră la biserica Sf. Gheorghe	pag.60
Fântâna lui Iacob din piatrăria Zupăita	pag.60
CAP. IV. Ursul. Festivalul de teatru folcloric, Iași 1972(M.Pnaite,N.Panaite,Gh.Mardar).....	pag.73
Jocuri cu măști .Spectacol la Șcheia, 2006	pag.74
Gr. Panaite în rolul Jiamului în anul 1924.....	pag.84
Premianții din decembrie 1943 , Vaslui. Concursul județean de obiceiuri și datini.	
Formație instruită de inv. Budu Constantin și Căliman Vasile	pag. 86
Premianții la Festivalul de teatru folcloric din ianuarie 1972, Iași. Haiducii din Șcheia	
Formație instruită de prof. M. Nastasă și Lazăr Pavel	pag.89
Spectacol școlar, decembrie 2006	pag. 90
Haiducii din Șcheia, (I) (V. Musteață, C.Ciubotaru); 2. În 1980.	pag.92
Meleaguri șcheiene (foto)	pag. 96
Activități școlare, Șcheia, 2006	pag.112
CAP.V. Opere ale scriitorului C. Nonea	pag.124
CAP. VII Inscripție la intrarea în Școala Șcheia	pag 168
Șcheia, 2008. Proiecte	pag.170
Creativitate (Expoziție cu obiecte confecționate de elevi ,2006).....	pag 171
Creații ale elevilor de la S.A.M. Șcheia(îndrumător: ing. Ilașcu Crenguța).....	pag.173- 176
Aspecte din muzeul de etnografie al școlii	pag.177
Aspecte din sala de festivități a școlii	pag. 178
Șcheia, Școala construită în anii 1979_1982, la inițiativa prof. I. Creangă	pag.179

BIBLIOGRAFIE

1. *Administrația casei bisericești. Anuar, 1909, pct. 3121;*
2. I. Alexandru, „Nunta la români”, ed. Minerva, Buc., 1974;
3. D. Cantemir, „Descrierea Moldovei”, ed. Minerva, Buc., 1974, pag. 51_53;
4. I.L. Caragiale, „Teatru”, ed. Minerva, Buc., 1982;
5. V. Chirica, M. Tanasachi, „Repertoriul arheologic al județului Iași”, vol. II, Iași, 1985, pag. 384_390;
6. M. Costin, „Letopisețul Țării Moldovei”, ed. Minerva, Buc., 1980;
7. I. Creangă, „Amintiri; povești, povestiri”, ed. Minerva, Buc., 1978;
8. *Cu cât cânt atâta sunt, antologie de folclor, ed. Minerva, Buc., 1978;*
9. B.Șt. Delavrancea, „Discursuri parlamentare”, ed. Cortex 2000;
10. M. Eminescu, „Scrieri pedagogice, col. Eminesciana, Buc. 1982;
11. T. Florea, „Monografia comunei Șcheia”, 1987;
12. *Flori alese din poezia populară (antologie, genul liric);*
13. A. Gorovei, „Datinile noastre la naștere”, ed. Cronicar, Buc., 2002;
14. N. Iorga, „România cum era la 1918, vol. II, pag. 187;
15. N. Iorga, „Istoria armatei românești și a vieții religioase a românilor”, ed a II-a, vol I, Buc., 1929, pag. 34.
16. N. Iorga, „Cele dintâi biserici românești”, Buc., 1964;
17. *Istoria Literaturii române, vol I, ed. Acad., Buc., 1964;*
18. I. Maștei, „Personalități ieșene”, vol. III, Iași, 1985;
19. *Mitropolia Moldovei și Sucevei, nr. 7_9, 1969;*
20. E. Moldoveanu, „Colinde”, ed. Meridiane, Buc., 1996;
21. *Movila lui Faur, nr. 1-8, Șcheia, 2005_2006;*
22. V. Munteanu, V. Bârleanu, „Strop de ler”, vol. I, ed. Mitropoliei Moldovei și Bucovinei, Iași, 2000;
23. M. Nastasă, „Cântec despre frumusețe”, partea a II-a, Șcheia, 2003, pag. 12;
24. C. Nonea, „Copii, babe și moșnegi”, ed. Junimea, Iași, 1968;
25. C. Nonea, „Movila lui Faur”, ed. Junimea, Iași, 1971;
26. S. Păun, „Identități europene inedite, Italia_România”, ed. Tehnică, Buc., 1994;
27. N. Sechea, „Suprafața Șcheia Ipatele”, 1943;
28. C. Sion, „Arhondologia Moldovei”;
29. N. Stoicescu, „Repertoriul bibliografic al localităților și monumentelor medievale din Moldova, 1974, pag. 747;
30. „Șezătoarea” în complexul folcloristicii, Buc., 1975;
31. G. Dem. Teodorescu, „Poezii populare române”;
32. Gh. Ungureanu, „Eminescu în documente de familie”, pag. 334.

CUPRINSUL

CAPITOLUL I	
M. Nastasă : Șcheia _ privire generală	pag. 5
CAPITOLUL II : SPAȚIUL ISTORIC ȘI GEOGRAFIC	
M. Ostaciu : Atestare, documente	pag. 9
M. Ostaciu : Toponimie și antroponimie	pag. 15
T. Florea : Cercetări arheologice de adâncime și de suprafață pe teritoriul Comunei Șcheia	pag. 20
M. Băbuță : Spațiul geografic	pag. 22
CAPITOLUL III : MONOGRAFII	
M. Nastasă : Opera lui C. Nonea _ o monografie artistică a satului natal, Șcheia	pag. 29
Eminescu și școala de la Șcheia	pag. 37
Biserica „ Sf. M.Mc. Gheorghe ”	pag. 40
C.Timofte : Biserica „Sf. M. Mc.Dimitrie” din Șcheia	pag. 47
M. Nastasă : Movița lui Faur	pag. 52
Monumentele noastre	pag. 55
Eroii din Șcheia căzuți în cel de al doilea război mondial	pag. 57
T. Florea : Piatra de Șcheia	pag. 59
CAPITOLUL IV : TRADIȚII	
M. Mastasă : Obiceiuri calendaristice. Sărbătorile de iarnă	pag. 61
M. Ostaciu : Plugușorul. Semnificații	pag. 65
M. Nastasă : Jocurile cu măști	pag. 71
Teatrul haiducesc	pag. 77
S. Bordeianu, M. Nastasă : Sărbători de peste an	pag. 93
M. Nastasă : Evenimente din viața omului	pag. 99
Credințe, datini, obiceiuri	pag. 108
Universul copiilor	pag. 110
M. Ostaciu : Vorba ceea	pag. 113
CAPITOLUL V : ARC PESTE TIMP	
M. Nastasă : „ Oameni care ne-au rămas respectos dragi ”	pag. 121
Continuitate lirică	pag. 142
CAPITOLUL VI : HAZ DE NECAZ	
M. Nastasă : Scurtisme	pag. 149
Povestea vorbeii	pag. 153
Parodii	pag. 155
CAPITOLUL VII : PERSPECTIVE	
I. Creangă : Comuna Șcheia în pragul integrării europene	pag. 165
C. Ilașcu : Școala de Arte și Meserii Șcheia	pag. 172
Lista ilustrațiilor	pag. 180
Bibliografie	pag. 181

Realizatorii și colaboratorii prezentei lucrări aduc și pe această cale mulțumiri deosebite celor care au sprijinit material și moral înfăptuirea acestei cărți ce se vrea un început de monografie spirituală a localităților și oamenilor de pe aceste plaiuri.

Mulțumim tuturor celor care au arătat bunăvoință și încredere în dificila și migăloasa noastră întreprindere punându-ne la dispoziție materiale, documente, informații.

Mulțumim domnului primar, profesorul Ion Creangă, pentru ajutorul material ce ni l-a acordat în realizarea acestei modeste lucrări.

Mulțumim domnilor Ciomașu Iulius Dumitru, Roșu Viorel, Musteață Vasile pentru sprijinul material acordat acestei înfăptuiri.

ȘCHEIA MARTIE 2007



